

# Les podologues ne courent pas les rues...

Chantal De Boevere

Depuis quelques années, le mois de mai est synonyme de «mois du pied». Les podologues belges et luxembourgeois ouvrent leurs portes le samedi 5 mai pour des consultations gratuites. Saisissons l'occasion pour nous attarder brièvement sur les pathologies fréquentes du pied et sur le rôle du podologue.

Les podologues conseillent les médecins sur les problèmes de pied et bénéficient de techniques d'examen permettant d'obtenir des informations complémentaires pour poser un diagnostic et rechercher la cause profonde des pathologies touchant cet organe. Par ailleurs, ils disposent d'un éventail de possibilités de traitements spécifiques. Leur contribution est précieuse pour les médecins et les patients, mais ils sont malheureusement trop peu nombreux pour mener à bien leur mission.

Les podologues traitent différentes pathologies du pied. Un premier groupe rassemble les affections dermatologiques telles que les problèmes cutanés et unguéaux. Le second englobe les troubles orthopédiques, y compris les lésions de surcharge, les problèmes articulaires et tendineux ainsi que toutes les affections orthopédiques possibles.

## Trop peu de podologues

- Actuellement, la Belgique ne compte que 232 podologues en activité.
- Le nombre de podologues est trop restreint pour couvrir les demandes de soins.
- La plus grande concentration de podologues s'observe en Flandre orientale et occidentale.
- 95% des podologues combinent un cabinet privé avec un emploi dans un hôpital ou dans l'enseignement.

## Rôle du podologue

Le généraliste ou le spécialiste peut confier des tâches spécifiques au podologue. Celui-ci travaille sur indication du médecin et lui rend compte de son intervention.

Le podologue dispose d'un arsenal spécifique de techniques d'examen supplémentaires, comme l'analyse de la marche et l'examen biomécanique, qui peuvent aider le médecin à poser un diagnostic et à repérer la cause sous-jacente des troubles. Par exemple, chez un patient présentant une inflammation du tendon d'Achille, il va rechercher la cause de l'inflammation. Cela permet d'instaurer un traitement causal parallèlement au traitement symptomatique.

De surcroît, le podologue est également attentif à la chaîne ascendante ou descendante. En effet, un problème de pied peut être à l'origine de troubles au niveau du genou, de la hanche ou du dos, tout comme un problème de genou ou de hanche peut avoir des répercussions sur le pied.

Deuxième atout dans le chef du podologue, les modalités de traitement spécifiques qu'il a à sa disposition et qui viennent compléter la thérapie proposée par le médecin ou d'autres prestataires de soins. «En cas d'inflammation du tendon d'Achille, il est fréquent que le médecin prescrive des anti-inflammatoires. Cependant, pour résoudre le problème à long terme, il est parfois indiqué, selon la cause sous-jacente, de recourir à des semelles ou des orthèses», explique le Pr Philip Roosen de l'UER Sciences de la rééducation et kinésithérapie (UZ Gent). «Le traitement s'effectue toujours en concertation avec le généraliste ou le spécialiste et sur la base d'une prescription.»

Le rôle consultatif et éducatif du podologue à l'égard du patient constitue le troisième avantage important. Il explique notamment comment gérer ses problèmes de pied, comment éviter les douleurs et quelles mesures d'hygiène doivent être respectées.

Certains podologues secondent également les chirurgiens lors d'interventions au niveau du pied et de la cheville.

Les podologues peuvent donc remplir un rôle à la fois préventif et curatif au sein d'équipes transdisciplinaires qui suivent notamment des sportifs, des diabétiques et des rhumatisants.

*Un pied plat n'est pas l'autre.*

Néanmoins, leur contribution peut aussi être précieuse dans l'approche de problèmes touchant les enfants et les personnes âgées.

## Les enfants: un groupe distinct

Les enfants constituent un groupe spécifique dans la mesure où ils sont en pleine croissance. «Il n'est pas rare que des parents consultent un podologue parce que leur enfant développe une déformation, telle que des pieds creux, des jambes en x ou en o, ou encore, des pieds qui tournent vers l'intérieur. Il importe dans ces cas de déterminer si ces déformations s'inscrivent dans les courbes de croissance normales. Sur cette base, il sera alors possible de décider d'entamer un traitement ou, au contraire, d'attendre un peu tout en surveillant l'évolution de la déformation. En effet, une correction n'est pas toujours requise, tant s'en faut. Le podologue effectue dans ce cadre une analyse de la marche et un

examen biomécanique. Ce dernier consiste en une série de mesures qui renseignent sur la mobilité et l'état des articulations, ainsi que sur la longueur des muscles (les muscles des mollets et les ischio-jambiers sont particulièrement importants). Ces mesures donnent une idée des déformations en charge et en décharge, à l'état statique et dynamique, de la dérotation de la cuisse et de la jambe, etc.», précise le Pr Roosen.

## Les soins de confort pour les rhumatisants

Le rhumatisme occasionne des inflammations et d'importantes déformations des articulations du pied. «La tâche du podologue consiste essentiellement à contrôler les symptômes et à réduire la douleur. Le traitement vise précisément à réduire la charge. Pour ce faire, on utilise souvent des orthèses en silicone et des semelles réalisées sur mesure avec les matériaux adéquats», indique Anne-Marie Vandenberg de la Fédération belge des Podologues.

## Le pied diabétique: une approche spécifique

La neuropathie périphérique et l'artériopathie sont de redoutables complications du diabète. En cas de neuropathie périphérique, la sensibilité au niveau des pieds diminue. Le patient ne ressent donc plus la douleur provoquée, par exemple, par une chaussure trop serrée ou un corps étranger. En outre, une mobilité articulaire réduite (*limited joint mobility*) au niveau

du gros orteil et de la cheville augmente la pression dans la partie inférieure du pied, ce qui accroît la formation de callosités. L'apparition d'une callosité est un élément clé dans l'étiogenèse d'un ulcère diabétique, car elle donne lieu à une concentration de

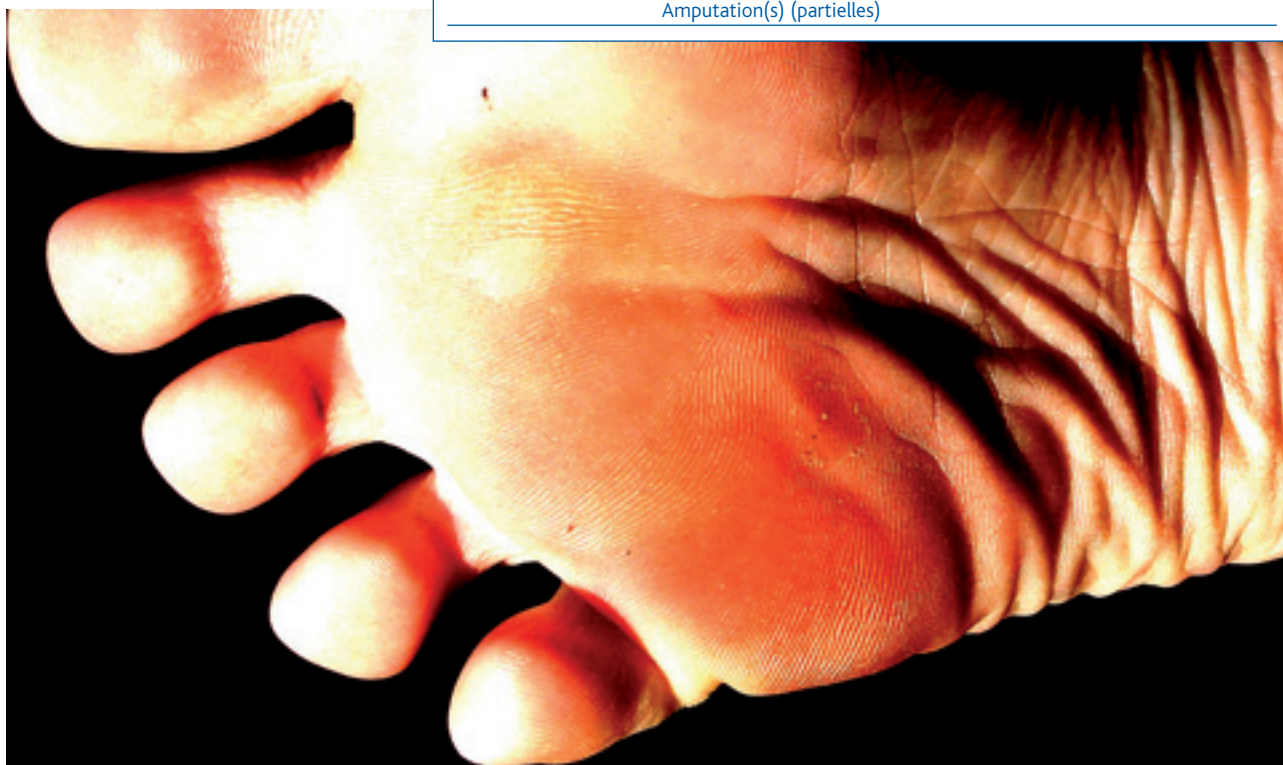
*Chez les rhumatisants, le traitement vise à réduire la charge au niveau des articulations concernées.*

la pression. Sous la callosité se forme alors souvent une blessure qui, généralement, ne peut être constatée qu'après enlèvement de la callosité. Une mauvaise irrigation sanguine des membres inférieurs (due à une macro- et une micro-angiopathie) est souvent responsable d'une mauvaise guérison des blessures au niveau du pied et peut aboutir à une amputation dans le cas d'une gangrène.

Quand faut-il renvoyer un patient diabétique vers un podologue? Cette décision peut être prise à l'aide du classement des risques (Tableau 1). Les patients relevant de la classe 1 sont les diabétiques souffrant de neuropathie. Vient ensuite la classe 2a regroupant les patients présentant une neuropathie et des affections

Tableau 1: Fréquence de consultation chez le podologue en fonction du classement des risques.

Classe de risque	Critères chez les diabétiques	Fréquence de consultation chez le podologue
0	Pas de complication	Tous les ans
1	Neuropathie	Tous les 6 mois
2	Neuropathie et affections orthopédiques	Tous les 3 mois
3	Angiopathie	Tous les mois
	Antécédent d'ulcère	
	Ulcère actuel	
	Arthropathie de Charcot	
	Amputation(s) (partielles)	



vasculaires combinées à des problèmes orthopédiques modérés (réductibles). S'il s'agit d'affections orthopédiques plus sévères (non réductibles), les patients sont repris dans la classe 2b. Enfin, la classe 3 désigne les patients à haut risque avec notamment un (antécédent d') ulcère, une arthropathie de Charcot ou une amputation (partielle).

Les patients présentant un risque de type 2b ou 3 peuvent bénéficier du remboursement de deux consultations chez le podologue s'ils possèdent un passeport du diabète. *«Les soins de plaies chez des diabétiques placent le podologue face à des défis bien spécifiques. Des moyens spéciaux permettent d'éviter toute pression sur la lésion et accroître ainsi considérablement les chances de guérison. La décharge est en effet fondamentale dans ce processus de guérison.»*

*«Des recommandations préventives auprès des patients appartenant à un groupe à risque moins élevé peuvent éviter bien des problèmes»,* souligne Anne-Marie Vandenberg. *«Le pied est examiné afin de repérer des callosités, une hypertrophie des ongles, la formation d'ampoules, des déformations des articulations, une neuropathie, une artériopathie et d'éventuelles zones à risque en raison d'une pression accrue. En outre, le patient reçoit toujours*

*Pour éviter les douleurs, les sportifs doivent rechercher un équilibre entre charge et capacité de charge.*

*des conseils quant aux soins à apporter et au choix des chaussures. Des études montrent qu'à long terme, des conseils podologiques entraînent une baisse du nombre d'amputations liées au diabète»,* déclare le Pr Roosen.

## Les sportifs: charge, surcharge et capacité de charge

Pour éviter les douleurs, les sportifs doivent rechercher un équilibre entre charge et capacité de charge. *«Des changements au niveau du tissu conjonctif jouent souvent un rôle majeur dans l'apparition de troubles liés au sport»,* explique Philip Roosen. Avec l'âge, l'élasticité du tissu conjonctif se modifie et sa capacité de charge diminue. La question cruciale consiste à savoir «quelle intensité et quelle fréquence le sportif peut-il encore supporter?». La régularisation de la charge sur la base d'un examen biomécanique approfondi et d'une analyse de la marche et de la course constitue à chaque fois un défi pour le podologue. L'expérience nous apprend que dans la plupart des cas, la cause des troubles est multifactorielle.

Ensuite, le podologue peut prodiguer des conseils au sujet du diagnostic et des causes sous-jacentes de problèmes au niveau du pied et de la cheville chez des sportifs. Dans quelle mesure le programme d'entraînement doit-il être adapté? Quelles sont les chaussures les plus appropriées pour un patient? Quel type de sol convient le mieux à la personne pour s'entraîner?

## Semelles orthopédiques

*«Habituellement, les semelles orthopédiques sont réalisées à partir d'une empreinte du pied dans un bac rempli de mousse. Une semelle est alors fabriquée en fonction de l'état pathologique du pied et l'on tente de parvenir par essais et erreurs à une semelle adéquate»,* explique Roosen. *«Les podologues procèdent autrement. Ils conçoivent une semelle individuelle à partir d'un moulage en plâtre du pied en position neutre. Pour ce faire, ils tiennent compte des résultats de l'examen biomécanique et de l'analyse de la marche. Une semelle est alors calculée et fabriquée à la main en s'appuyant sur ces données objectives et souvent numériques.»* Chaque semelle est différente quant à l'ampleur et à l'emplacement de la correction, ainsi qu'au niveau des matériaux utilisés, et ne ressemblera donc à aucune autre.

## Le problème du remboursement

Seuls les diabétiques relevant des groupes de risque 2b et 3 et possédant un passeport du diabète ont droit chaque année au remboursement de deux consultations chez le podologue. Tous les autres patients doivent financer eux-mêmes l'intégralité du traitement, étant donné que l'assurance maladie n'intervient pas. *«Or, le recours à un podologue s'avère très utile et peut garantir un traitement plus adéquat ainsi qu'une réduction des coûts à long terme»,* signale le Pr Roosen.

Le podologue se distingue en premier lieu du pédicure par sa formation spécifique de jour qui s'étale sur trois années et est effectuée dans l'une des trois hautes écoles agréées en Belgique. De plus, alors que le podologue s'intéresse essentiellement aux pieds et chevilles pathologiques, le pédicure s'occupe des soins des pieds non pathologiques.

A l'occasion du mois du pied, les podologues attirent l'attention sur le carnet de prescriptions. L'objectif est de favoriser une coopération avec les généralistes et les spécialistes de manière à ce que les renvois s'opèrent mieux. Les généralistes ou les spécialistes qui souhaitent faire appel à un podologue, peuvent consulter une liste des membres de l'association professionnelle des podologues à l'adresse suivante: [www.podologues.be](http://www.podologues.be).

## Indications pour le renvoi chez un podologue

Un patient peut être renvoyé vers un podologue pour une multitude de problèmes locaux du pied et de la cheville, mais également pour des troubles de structures supérieures si ceux-ci sont liés à une affection du pied. Concrètement, on peut définir les indications suivantes:

- lésions de surcharge au niveau des membres inférieurs (tendinite, fasciite, périostite, arthrite, etc.);
- affections orthopédiques (pieds creux et plats, hallux valgus, orteils en marteau, différence de longueur de jambes, etc.);
- lésions unguéales (ongles incarnés, hyperconvexes, hypertrophiques, etc.);
- affections cutanées (hyperkératose, cors, etc.);
- ulcère diabétique;
- éducation et dispense de conseils concernant l'hygiène des pieds, les chaussures (de sport), etc.